

treebeek centrum fase 1

wonen zuid

jo janssen architecten +

prof. ir. wim van den bergh architect

treebeek centrum fase 1

wonen zuid jo janssen architecten + prof. ir. wim van den bergh architect juni 2013

Heerlen

Staatsmijn Woningen Treebeekplein



Treebeekplein rond 1930
bron: archief Gemeente Brunssum



Hart van Treebeek

Treebeek is een bijzonder stukje Brunssum. Een voormalige mijnwerkersbuurt die nog bijna helemaal in originele staat is, met een heel eigen architectuur en geschiedenis. Bepalend voor het 'gezicht' van Treebeek is de laagbouw in een ruim opgezette, groene omgeving.

In deze omgeving heeft Wonen Zuid 37 nieuwe woningen gebouwd. Woningen waarbij gebruik is gemaakt van nieuwe en duurzame bouwtechnieken, maar die qua sfeer en uitstraling naadloos aansluiten bij de oude mijnwerkerswoningen uit de wijk.

Met deze woningen hebben we de eerste nieuwbouw uit het masterplan 'Hart voor Treebeek' gerealiseerd. In dit plan hebben Wonen Zuid en de gemeente Brunssum afspraken gemaakt over hun gezamenlijke visie voor het centrum van Treebeek.

Wonen Zuid en de gemeente Brunssum blijven ook de komende jaren hard werken aan het fysieke 'Hart voor Treebeek'. De bewoners van deze bijzondere wijk zijn echter diegenen die dit een echt 'Hart van Treebeek' maken.

Arnold van Malde
bestuursvoorzitter Wonen Zuid





Treebeekplein 2010: portiek etage flats, asfalt en auto's domineren het beeld
bron: Jo Janssen Architecten + prof. ir. Wim van den Bergh architect

voortschrijdende inzichten omtrent wonen, bouwen en duurzaamheid prof. ir. wim van den bergh



Treebeekplein

Treebeek-Heerlen



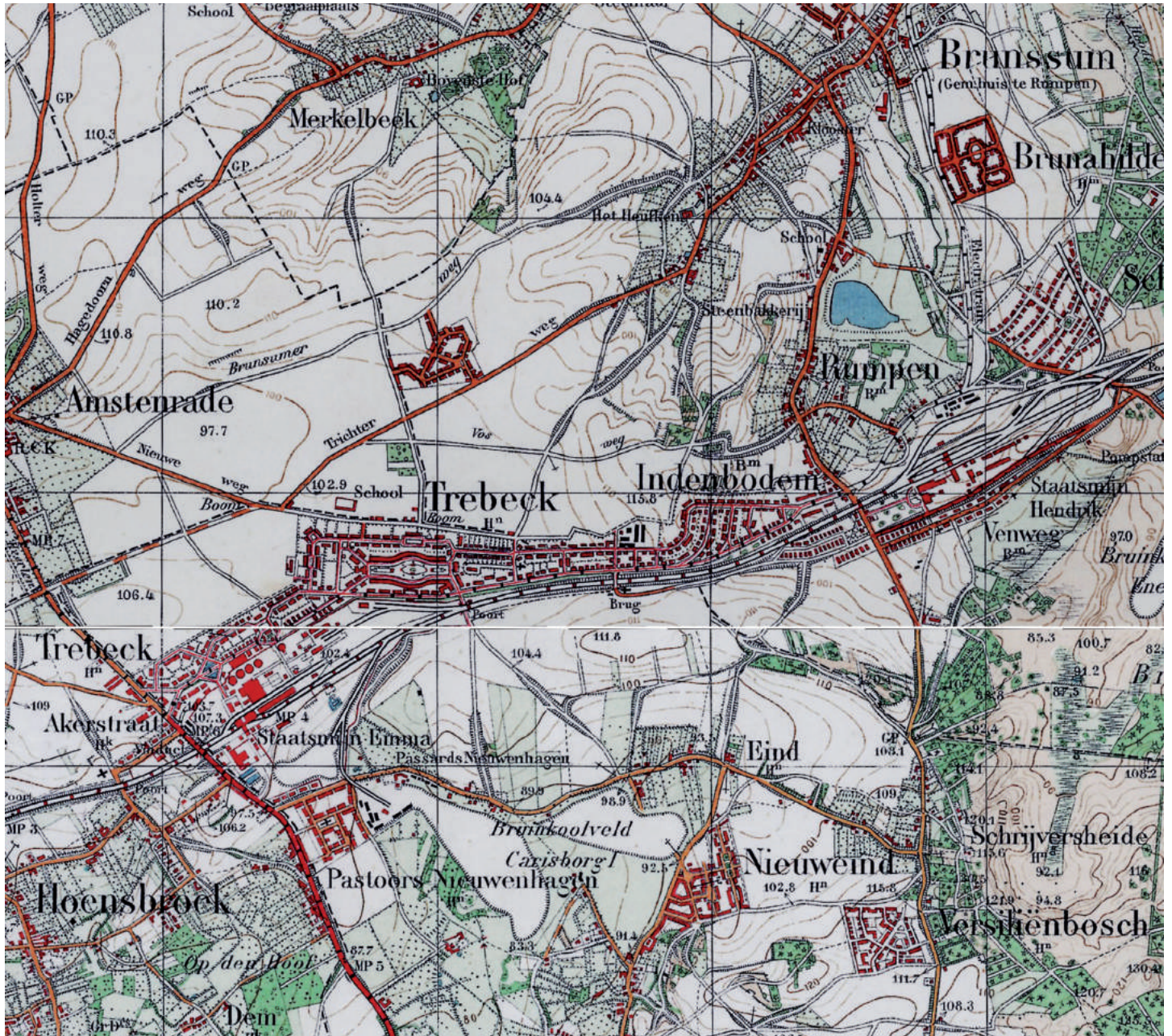
TREEBEEK

Treebeekplein



Treebeek Beambtenarcasino

Treebeekplein circa 1930: Ansichtkaarten van de staatsmijnen
bron: archief Gemeente Brunssum



topografische kaart kadaster 1925
 bron: www.watwaswaar.nl

Voortschrijdende inzichten omtrent wonen, bouwen en duurzaamheid.

Met deze titel zou men de lotgevallen van de voormalige mijnwerkerskolonie Treebeek kunnen beschrijven. Een Tuindorp in de vorm van een tweeënhalve kilometer lange strook opgespannen tussen de staatsmijnen 'Hendrik' in Brunssum en 'Emma' in Hoensbroek.

In het jaar waarin deze mijnwerkerswijk eigenlijk zijn eeuwfeest zou kunnen vieren, had ook het begrip duurzaam-wonen een diepere betekenis kunnen krijgen. Ware het niet dat de 'voortschrijdende stedenbouwkundige inzichten' vanaf de jaren zestig van de vorige eeuw, het oorspronkelijke organische geheel zwaar hebben toegetakeld en het in vele gevallen hebben ontdaan van zijn ruimtelijke logica. Wat er nog van over is, is een door ondeskundigheid verminkt en opgeknipt ruimtelijk organisme dat men nu tracht van binnenuit nieuw leven in te blazen en een nieuwe samenhang te geven.

Ontwikkeling

Het oorspronkelijke stedenbouwkundige plan uit 1913 is van de hand van ir. Johannes Hendrik Willem Leliman (1878-1921), een maatschappelijk bewogen architect en publicist. Vanaf 1902 redigeerde hij zijn eigen architectuurtijdschrift 'De Bouwwereld', hij schreef in zijn korte leven honderden artikelen (met name over volkshuisvesting, de dagelijkse bouwpraktijk en de architectuur- en kunstgeschiedenis) en ook een aantal boeken, daarnaast telde zijn lijst van bestekken en tekeningen vanaf 1900 meer dan tweehonderd werken. Leliman was aan het begin van de vorige eeuw, samen met Berlage, Van Epen, Van der Pek, één van de pioniers op het gebied van de volkshuisvesting. Hij was een maatschappelijk bewogen, maar ook een zeer praktisch ingestelde architect, die wars was van monumentaliteit en nodeloos effectbejag, hij was op de gebruiker gericht en zette op functionaliteit en wooncomfort. In de sociale woningbouw was naar zijn mening laagbouw verre te prefereren, waarbij de via Duitsland (Theodor Fritsch: "Die Stadt der Zukunft (Gartenstadt)" en "Die neue Gemeinde") uit Engeland overgewaaide tuinstad-gedachte zijn grootste inspiratiebron vormde. Dit was een in 1898, door Ebenezer Howard in zijn "Garden cities of to morrow" gepopulariseerd model voor een gezonde stedelijke ontwikkeling. Met het invoeren van de Nederlandse Woningwet in 1901/02, die ervoor moest zorgen dat het bewonen van krotten onmogelijk werd, neemt ook sociale woningbouw zijn aanvang. Met de hulp van overheidsgeld dienden de woningbouwverenigingen nieuwe goede woningen te bouwen. Leliman bestede in zijn blad De Bouwwereld uitgebreid (langdurig en ook kritisch) aandacht aan de sociale woningbouw wier eerste resultaten in Amsterdam ontstonden (denk aan het Rochdalecomplex van Van der Pek aan de Van Beuningestraat of dat van Van Epen aan de Tolstraat). Opvallend daarbij was dat hij zelden of nooit inging op de stilistische aspecten van deze projecten, maar zich juist concentreerde op de prak-

tische, hygiënische en bouwtechnische aspecten ervan. Wat hem ook (zoals hij al in 1904 schreef) tegenstond was het 'de hoogte ingaan' en het 'stapelen van gezinnen', dat door de hoge grondprijzen in Amsterdam wel haast noodzakelijk was. Zelf probeerde hij, uit oogpunt van sociale duurzaamheid en een gezond nabuurschap, nooit hoger te gaan dan 2 tot 3 lagen en door het ritmeren in de gevel en het verspringen in de plattegronden trachte hij steeds de grondgebondenheid van elke woning te benadrukken.

Opdrachtgever van het stedenbouwkundige plan voor Treebeek waren de Staatsmijnen, in de persoon van de nieuwe, op 1 januari 1913 benoemde directeur der Staatsmijnen en belast met de leiding van de bovengrondse werken, Prof. ir. Frederik Karel Theodor van Iterson (1877-1957). Een in Roermond geboren werktuigbouwkundig ingenieur die later (samen met ir. Kuypers) wereldfaam zou verwerven als uitvinder/ontwerper van de dunwandige betonnen koeltoren in de vorm van een omwentelings-hyperboloïde. Van de drie vetkoolmijnen was, bij Van Iterson's benoeming, de Emma ontsloten, de Hendrik in aanleg en voor de mijn Maurits waren de plannen in ontwikkeling. In de eerste jaren van zijn directeurschap kwam diens grote inzicht en talent bij het oplossen van bouwtechnische problemen, al vol tot zijn gelding. Bij de aanleg van de staatsmijn Hendrik week hij af van de traditionele schachtbok en werd de hoofdschacht zeer succesvol toegerust met een der eerste torenschachtbokken in de mijnindustrie, om vervolgens de staatsmijn Maurits te voorzien van twee betonnen, op drie poten rustende torenschachtbokken. Het moge ook uit de volgende voorbeelden duidelijk worden dat Van Iterson een zeer veelzijdig en praktisch ingestelde technicus was. Hij was een soort pragmatische rationalist die al direct na zijn aantreden als directeur der Staatsmijnen begon na te denken over een zinvol gebruik, zowel binnen als buiten het eigen bedrijf, van het cokesovengas dat bij de productie van harde cokes uit vetkool als restproduct vrijkwam. Dus propageerde hij Gaslevering op afstand aan openbare nutsbedrijven en bracht dit ook op korte termijn ten uitvoer. Tevens kreeg de verwerking van z.g. afvalkolen onder hem bijzondere aandacht, de ketelhuizen van de mijnen werden zo ingericht dat ze grove afvalkolen konden verwerken en deze in elektrische stroom konden omzetten.

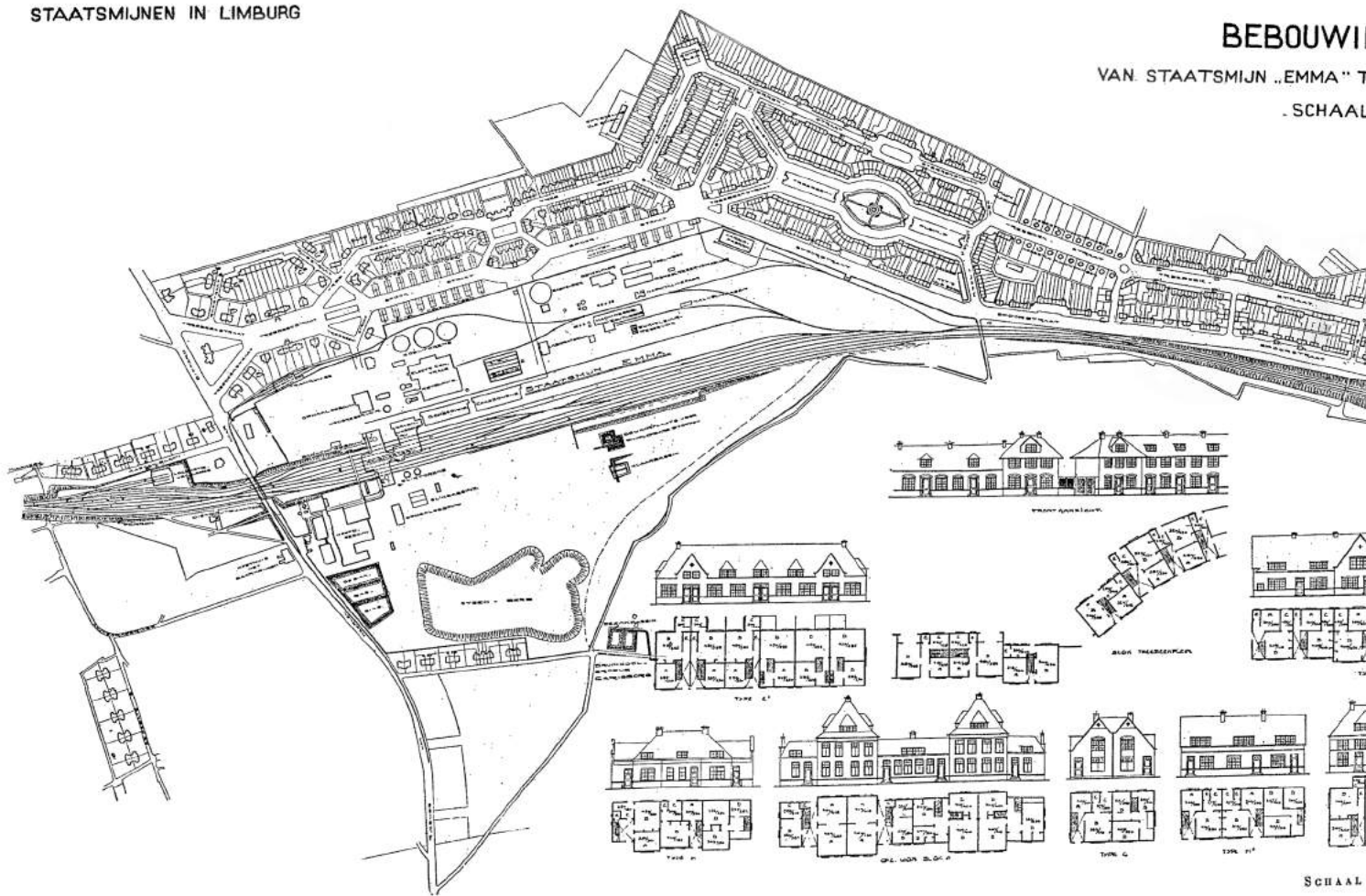
Ten aanzien van de huisvesting van zijn arbeiders zette Van Iterson eveneens op duurzaamheid, hij kende de Duitse studies die aantoonde dat een eenmalige grote investering in goede behuizing voor de mijnwerkers, het bedrijf op den duur ten goede zou komen. En op grond daarvan gaf hij, in 1913, de architect ir. Willem Leliman - een persoonlijke vriend en zoals hij zelf ook een soort pragmatische rationalist - de opdracht om een stedenbouwkundig plan te maken voor een tweeënhalve

STAATSMIJNEN IN LIMBURG

BEBOUWING

VAN STAATSMIJN „EMMA“ TOT

„HENRIK“ .SCHAAL

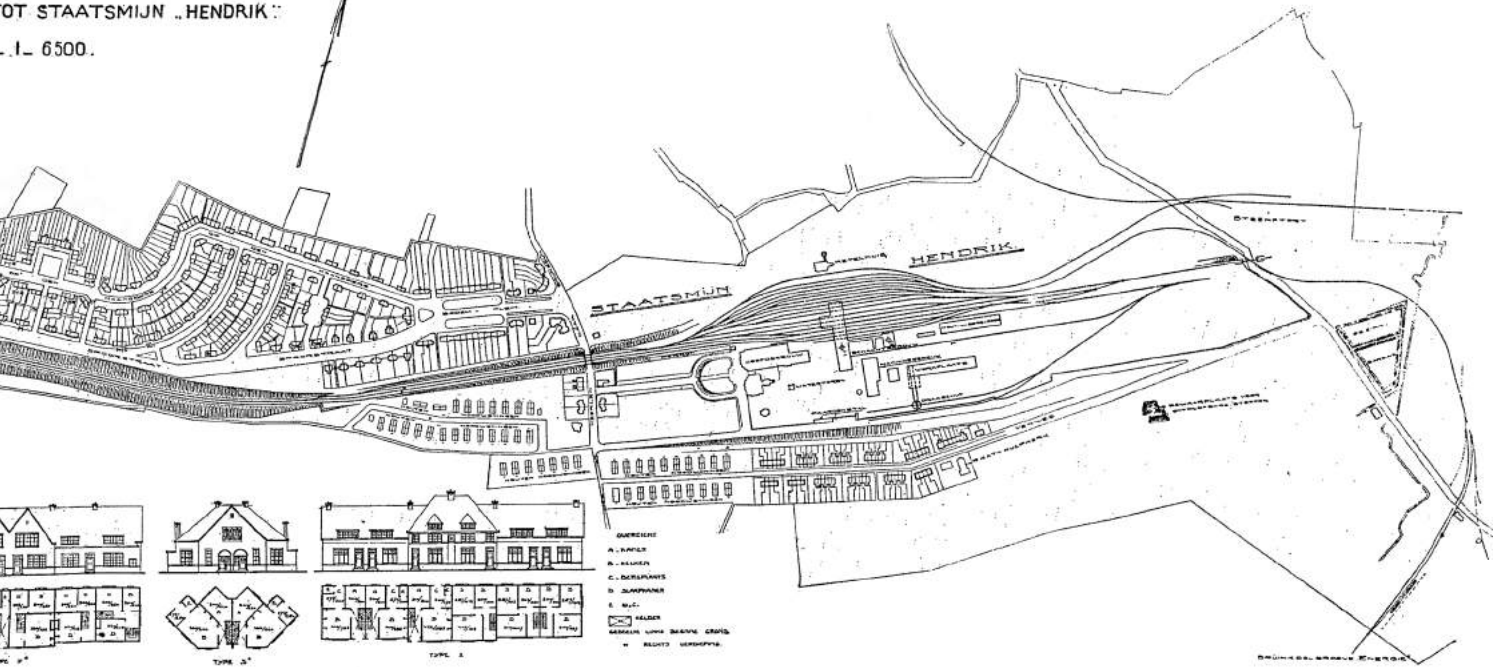


SCHAAL

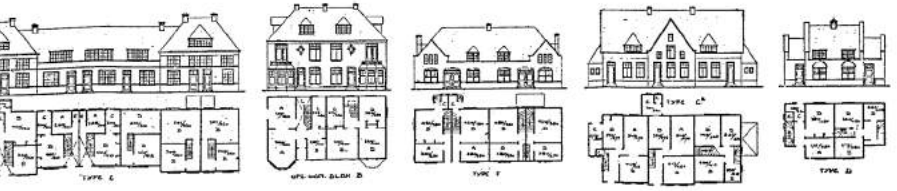
INGSPLAN

TOT STAATSMIJN „HENDRIK“
 1:6500.

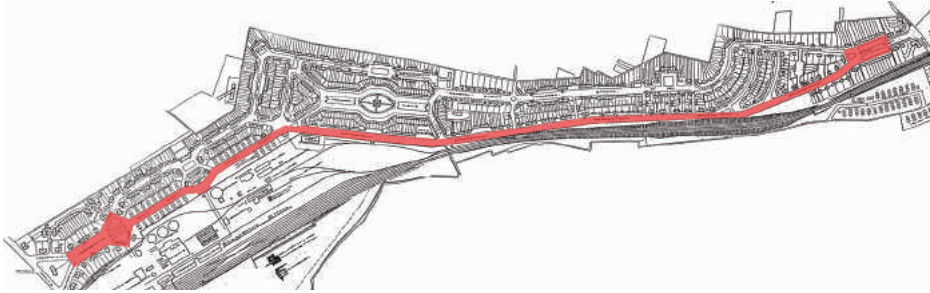
DE INGENIEUR. 1918



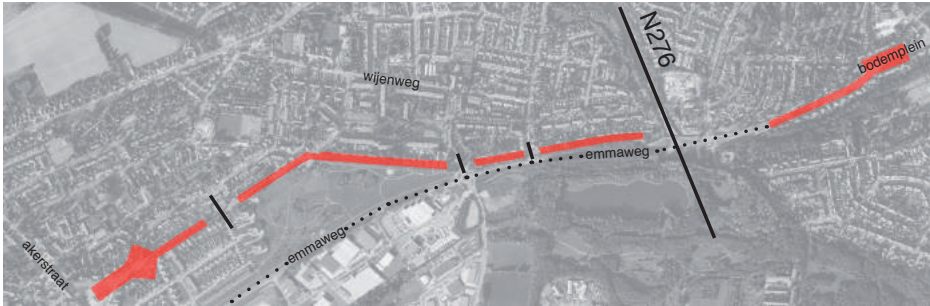
- A. WERKSTADT
 B. WERKSTADT
 C. WERKSTADT
 D. WERKSTADT
 E. WERKSTADT
 F. WERKSTADT
 G. WERKSTADT
 H. WERKSTADT
 I. WERKSTADT
 J. WERKSTADT
 K. WERKSTADT
 L. WERKSTADT
 M. WERKSTADT
 N. WERKSTADT



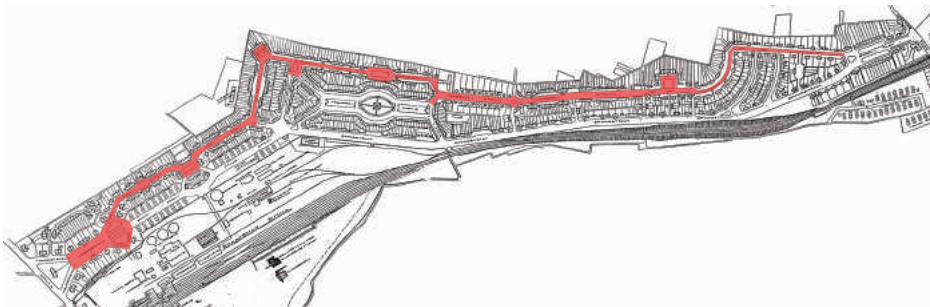
DER GEBOUWEN 1:050.



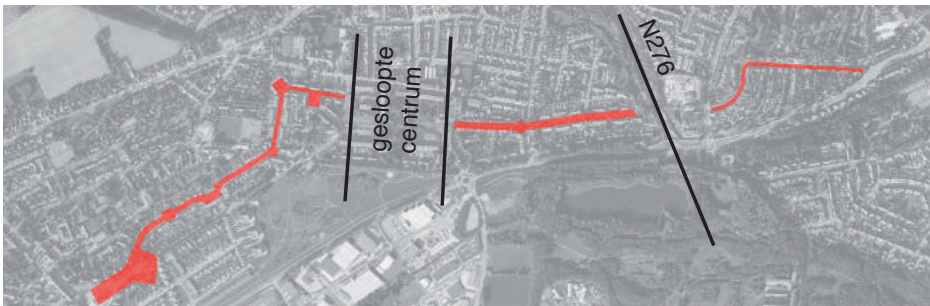
ruggengraat
 bebouwingsplan Treebeek 1918
 bron: De Ingenieur 33(1918)34, 642-644



verwoeste ruggengraat
 Treebeek 2013
 bron luchtfoto: Google maps



aaneengesloten ruimtelijke sequentie van straten, pleinen
 bebouwingsplan Treebeek 1918
 bron: De Ingenieur 33(1918)34, 642-644



samenraapsel van fragmenten zonder stedenbouwkundige samenhang en logica
 bron luchtfoto: Google maps

kilometer lange strook land in eigendom van de Staatsmijnen, die zich over drie gemeenten uitstreckte (Brunssum, Heerlen en Hoensbroek) en gelegen was ten noorden van het geplande mijnspoor en de in aanleg zijnde 'Verbindingsweg' (thans van west naar oost: Wenckebachstraat, Spoorstraat, Karel Doormanstraat, Bodemplein) die de beide Staatsmijnen, Emma en Hendrik met elkaar zouden moeten gaan verbinden.

Leliman was in die tijd overigens geen onbekende bij de Hendrik, hij had al in 1911 een achttiental mijnwerkerswoningen voor die Staatsmijn aan de Venweg in Brunssum gebouwd, meteen ten zuiden van het in aanbouw zijnde mijnen complex. Deze eerste woningen waren in 3 blokken van 6 woningen verdeeld en dienden, getuige het bestek van Leliman, in spouwmuur-constructie te worden uitgevoerd, iets dat toen zeer vooruitstrevend was en eigenlijk pas na 1918 meer ingang vond in Nederland. Deze eerste arbeiderswoningen voor de Staatsmijnen werden in 1913 gevolgd door de 12 arbeiderswoningen aan het begin van de huidige Karel Doormanstraat, de 5 opzichters- en beamtenwoningen op de hoek Bodemplein-Rumpenerstraat en de 3 opzichterswoningen aan de weg van Brunssum naar Heerlen (huidige Akerstraat), waarmee de eerste oostelijke aanzet voor het lintvormige tuindorp een feit was. In 1914 kreeg Leliman vervolgens ook de opdracht om het ontwerp voor het hoofdgebouw van de Hendrik te maken.

Tussen 1913 en 1921 werkte Leliman nauw samen met het bouw bureau van de Staatsmijnen en ontwikkelde hij (samen met Bouwkundig-opzichter Van der Velden) gestaag het hele tuindorp tussen Hendrik en Emma (met uiteindelijk 1200 woningen), waarbij hij persoonlijk tekende voor het stedenbouwkundige plan en de meeste ontwerpen voor de arbeiders-, opzichters-, hoofdopzichters-beamten- en ingenieurswoningen, die hierin een gepaste plek moesten krijgen evenals een tweetal nutsscholen.

Op het eerste oog kenmerkt het plan zich door een schijnbaar vrije groepering van symmetrische blokjes met twee, zes, acht of negen woningen onder één kap, gelegen aan rechte en soms gecurvde straten en afgewisseld door pleintjes met verspringende rooilijnen. Bij nader inzien begint het oorspronkelijke plan van Leliman echter precies daar waar ieder goed stedenbouwkundig plan zou moeten beginnen, namelijk bij de logica van de geomorfologie, die hij ten volle benut. De rugengraat van zijn plan vormde aan de zuidzijde de voornoemde 'Verbindingsweg' en het mijnspoor. Daarbij moest de 'Verbindingsweg' het natuurlijke reliëf zien te overwinnen, dat van oost (Staatsmijn Hendrik) naar west (Staatsmijn Emma) eerst vrij snel ongeveer 20 meter stijgt om daarna weer geleidelijk 10 meter te zakken en vervolgens over te gaan in het ruime plateau waarop de Emma gelegen was. In tegenstelling tot de 'Verbindingsweg' diende het mijnspoor natuurlijk een zoveel mogelijk gelijkmatig bijna horizontaal verloop te hebben en was daarom aan

de steile oostzijde op een talud gelegd, om vervolgens in een verdiepte geul over te gaan en zo gelijkmatig op het niveau van het plateau uit te komen. Van het noodzakelijke talud aan de oostzijde maakte Leliman dankbaar gebruik, het wordt de 'verticale' voortzetting van de tuinen van de hoofdopzichters- en beamtenwoningen gelegen aan het bodemplein, een soort geleend landschap dat deze herenhuizen van binnenuit gezien in een park laat staan. Aan de noordzijde werd het tweeënhalve kilometer lange plangebied ontsloten door een doorgaande weg van het Bodemplein/Akerstraat in Brunssum tot aan de huidige Akerstraat Noord in Hoensbroek.

Thans is dit een route die voor een groot gedeelte is verwoest en juist daar waar deze route door stedenbouwkundige willekeur en ondeskundigheid is getransformeerd, is de vroeger o zo heldere ruimtelijke structuur en logica volledig verdwenen.

Het meest oostelijke gedeelte van het tuindorp (Haansberg), tussen de omhooglopende hoofdontsluitingen (thans Bodemplein/Karel Doormanstraat, de vroegere 'Verbindingsweg' in het zuiden, en de Haansberg in het noorden), is nog redelijk intact, hier is ook nog mooi te zien hoe Leliman de dwarsverbindingen (Bodemstraat, Tollistraat, Grefkenstraat) eerst de geomorfologische hoogtelijnen laat volgen om dan, met een ruime boog, op het niveau van de verbindingsweg uit te komen. Gezien het feit dat er tussen deze dwarsstraten dus significante hoogteverschillen bestaan ontstaat er een vorm van geterrasseerde bebouwing waarbij de woningen zelf verheven boven de straat komen te liggen.

Het bindweefsel van doorgaande straten (van dit nog redelijk gave oostelijke deel) wordt thans zeer abrupt afgesneden van het vroeger zo belangrijke centrum van het tuindorp. En wel door de verdiept gelegen N276, die vervolgens met een rotonde overgaat in de Karel Doormanstraat en de nieuwe Emmaweg, een weg die voor een groot gedeelte slechts enkele meters ten zuiden van de oude 'Verbindingsweg' (Spoorstraat) is aangelegd en nu de Akerstraat in Brunssum met de Akerstraat Noord in Hoensbroek verbind.

Het bindweefsel van straten aan de andere zijde van de N276 is niet alleen afgesneden van het oostelijke deel, ook de hele ruimtelijke logica van het centrum van dit tuindorp is door ondeskundig stedenbouwkundig handelen volledig gecorrumpeerd. Was het oorspronkelijk zo dat de doorgaande noordelijke route werd gevormd door een zeer fraaie aaneengesloten ruimtelijke sequentie van straten en pleinen (de Haansberg, dan de Dokter A. Kuyperstraat, en vervolgens de Zonnestraat, Sterrenstraat en Treebeekstraat) nu is het zowel ruimtelijk als verkeerstechnisch een samenraapsel geworden van fragmenten zonder enige vorm van stedenbouwkundige samenhang. Men heeft kennelijk ooit de beslissing genomen dat de nieuwe noordelijke 'hoofdroute' zou moeten worden gevormd door de Wijweg en de Schildstraat, een route zonder enige

ruimtelijke allure en zonder duidelijk herkenbaar begin of einde. Wat ook niet zo verwonderlijk is als men bedenkt dat de Wijenweg ten tijde van het ontwerp van het oorspronkelijke plan een onverharde weg was die de grens van het plan gebied vormde, evenals de huidige Schildstraat die tot in de tachtiger jaren niet meer was dan een veldpad. Een nieuwe 'hoofdroute' dus die voornamelijk bestaat uit achterkanten, zonder een helder ruimtelijk profiel, zonder een ruimtelijk genuanceerd begin en einde en zonder een logische ruimtelijke sequentie.

Het meest schrijnend is wel de wijze waarop in de zeventiger en tachtiger jaren het oorspronkelijke ruimtelijke centrum van het tuindorp, het Treebeekplein met zijn openbare voorzieningen, is getransformeerd. Oorspronkelijk was het hart van het tuindorp een fraai langgerekt parkachtig plein (ingericht door landschapsarchitect K.C. van Nes) omsloten met bomenlanen en aan de lange zijden gevat door eenvoudige een- en twee-laagse rijtjeshuizen met kap (naar ontwerp van Leliman). Deze vormden een aaneengesloten bebouwing met in het midden een soort Crescent (een aaneengesloten bebouwing in de vorm van een halve maan) en aan de smalle westzijde het Beamtencasino. Rond dit ruimtelijke centrum waren ook de openbare voorzieningen als de scholen de kerk en de winkels te vinden. Na het afbreken van de bebouwing, die het park/plein aan de langszijden vatte, is het getransformeerd naar een open vlakte met drielaagse portiek-etagewoningen. Een soort misbegrepen strokenbouw die zich door zijn uitrichting op zuid en west, qua plaatsing niets meer aantrekt van het oorspronkelijke ruimtelijke bindweefsel van straten en pleinen. Het oorspronkelijke park is zo tot noordelijke achterzijde gedegradeerd, net nog goed genoeg om te dienen als vlak om auto's op te parkeren en honden hun behoefte te laten doen. In het westelijke deel van het tuindorp zijn wel nog enkele fragmenten van het oorspronkelijke plan te vinden, maar ook hier hebben een aantal vreemde stedenbouw-'kundige' beslissingen er toe geleid dat de oorspronkelijke ruimtelijke samenhang voor een groot deel verloren is gegaan.

Het voortschrijdende stedenbouwkundige 'inzicht', flink gevoed door de krimp en een woningmarkt die steeds meer wordt gestuurd door de woonwensen van de mensen dan door het woningaanbod van de corporaties, heeft ertoe geleid dat de voornoemde portiek-etageflatjes op het Treebeekplein nu geleidelijk aan zullen worden gesloopt en weer zullen worden vervangen door grondgebonden woningen. Het nieuwe stedenbouwkundige plan voor het Treebeekplein en zijn directe omgeving, geregisseerd door de Gemeente Brunssum put selectief zijn inspiratie qua uit het oude plan van Leliman: het plan wil op een geforceerde wijze in zijn vormtaal historiserend zijn zonder te onderkennen dat de randvoorwaarden zoals het bebouwingsprogramma en de bouwwijze

tegenwoordig veranderd zijn. Daarnaast maakt het masterplan vanuit het hart van elke Crescent een dwarsverbinding. Op zich hoeft dit monumentale gebaar niet slecht te zijn, men moet echter wel duidelijk kunnen maken wat het nut ervan is, vooral als daar een aantal monumentale bomen voor zouden moeten wijken.

Aan de zuidzijde gaat deze nieuwe dwarsverbinding richting het grote park (op de voormalige mijnsterreinen aan de overzijde van de Spoorstraat), hier zou men de vraag moeten durven stellen of het wel zinvol is hier een verkeersstraat met een dubbele rij (nieuwe) bomen te plannen als die straat niet werkelijk nodig is voor de ontsluiting van de woningen (de woningen liggen niet voor niks aan de Spoorstraat dan wel aan het Treebeekplein), maar er wel een aantal volgroeide bomen voor zullen moeten wijken. Aan de noordzijde kan de nieuwe dwarsverbinding een ontsluitende rol vervullen, maar men had ook gewoon de Sterrenstraat weer kunnen doortrekken, wat voor de ruimtelijke logica vele malen beter zou zijn geweest. Meer kritische vragen worden echter opgeroepen door het feit dat de nieuwe dwarsverbinding vrij ongenueanceerd uitkomt op (een tegenover liggend gat in de vrij onbeduidende gevelwand van) de Wijenweg. Als dan de Wijenweg in de toekomst de nieuwe hoofdroute met openbare-voorzieningen van Treebeek moet worden, dan zou juist hier, op het punt waar de nieuwe dwarsverbinding de Wijenweg treft, wat ruimtelijke allure kunnen worden opgebouwd. En zou juist het nieuwe front aan de zuidzijde van de Wijenweg de 'centrum-functies' moeten gaan opnemen die men nu (wederom qua ruimtelijke logica vrij ongenueanceerd als z.g. Winkelplein) naar de noordoostelijke hoek van het plangebied heeft verschoven. Het evalueren van het nieuwe stedenbouwkundige plan was echter niet onze opgave, de tijd en het voortschrijdende inzicht zullen ons leren hoe duurzaam de stedenbouwkundige interventie deze keer is.

Opgave

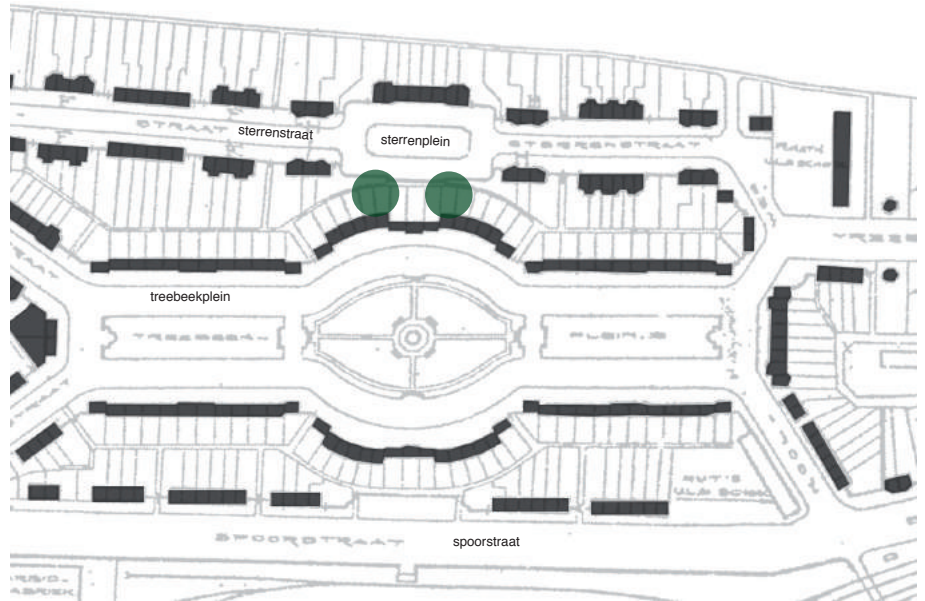
Onze opgave 'het van binnenuit nieuw leven in blazen en een nieuwe samenhang geven aan het centrum van Treebeek' omvat, door het winnen van de prijsvraag, het voor Wonen Zuid ontwerpen van totaal 153 nieuwe woningen. Vanuit het kader van revitalisatie en krimp in de voormalige mijnstreek zullen dit overwegend grondgebonden woningen zijn waarvan in de eerste fase 45 duurzame, grondgebonden woningen ten noorden van het vernieuwde Treebeekplein gerealiseerd worden. De eerste fase bestaat uit een negentiental woningen voor startende gezinnen en zesentwintig woningen voor medioren (bewoners van tussen de 45 en 65 jaar). Dit alles binnen het kader van het voornoemde nieuwe stedenbouwkundige plan en een wat naïef ogend beeldkwaliteitsplan vol geforceerde richtlijnen voor de nieuwbouw. Vanuit het concept van 'maatschappelijk ondernemerschap' speelt voor Wonen Zuid en ons als

centrum rond Treebeekplein 1918

(Sterrenplein gebouwd rond 2 aanwezige bomen)

bebouwingsplan Leliman 1918

bron: De Ingenieur 33(1918)34, 642-644



masterplan Treebeek Centrum 2008

geregisseerd door de Gemeente Brunssum

(monumentale bomen t.p.v. Sterrenplein en nieuwe dwarsstraat moeten wijken voor nieuwbouw of worden deels verplaatst)

bron: centrumplan Treebeek stedenbouwkundig plan definitieve rapportage, 8 maart 2008



architecten de duurzaamheid in dit plan een eminente rol. Het moge uit de ontwikkeling van het oorspronkelijke tuindorp duidelijk zijn geworden dat duurzaamheid geen nieuw begrip is en dat het voor personen als Leliman en Van Iterson vele facetten omvatte. Wat namelijk te denken van spouwmuren al in 1911, energie winnen uit restproducten als cokesovengas en afvalkolen, het sparen van materiaal en vooral onderhoud bij b.v. koeltorens, het groot schrijven van sociale duurzaamheid en gezond nabuurschap in de stedenbouw evenals het inzetten op gebruiksgemak plus de praktische, hygiënische en bouwtechnische aspecten van de woningen. Zoals gezegd beide waren pragmatische rationalisten die wars waren van ongepaste monumentaliteit en modieus effectbejag, het begrip duurzaamheid was in hun geval dan ook geen label maar juist fundamentele levensnoodzaak. Wie de bestekken van Leliman leest herkent meteen zijn maatschappelijke betrokkenheid die binnen de grenzen van het mogelijke zoekt naar het beste materiaal en het beste vakmanschap om dit materiaal te verwerken. In die tijd was de verhouding tussen materiaal en arbeid nog zo dat vakmanschap werd gestimuleerd, materiaal was 'duur' in relatie tot de vakbekwame arbeid die nodig was om er iets goeds van te maken. Tegenwoordig heeft die relatie zich omgekeerd, materiaal is relatief 'goedkoop' geworden en arbeid 'duur'. Hierdoor is ook het vroegere vakmanschap, dat nog respect had voor het materiaal en nog eer en respect ondervond voor een goed stuk werk, niet meer gevraagd en sterft het uit. En hiermee sterft ook een fundamenteel principe van 'duurzaamheid' uit. Bij duurzaamheid gaat het namelijk, binnen de grenzen van het mogelijke, niet om 'duur' en 'goedkoop', maar om goed gemaakt en goed materiaal versus slecht gemaakt en slecht materiaal.

Het zijn principes waarvan we getracht hebben ons deze nog eens extra eigen te maken bij het ontwerp voor de noordzijde van het Treebeekplein. Één van de allereerste principes is natuurlijk 'gebruik je gezonde mensen verstand', wat niet meteen op wederzijds begrip stuitte toen we het stedenbouwkundige plan enigszins wilden aanpassen, om zodoende twee monumentale bomen te kunnen sparen die aan weerszijde van de noordelijke dwarsverbinding stonden op plekken die door stedenbouw waren voorbestemd voor bebouwing.

Ook de naïviteit van het beeldkwaliteitplan kwam in een dergelijke context van onbegrip aan het licht. Hierin wordt namelijk voorgeschreven dat de aaneengesloten bebouwing aan het Treebeekplein opgeknipt dient te worden in kleine strookjes bebouwing met daartussen strookjes grond van 3 meter. Dit wordt geëgitimeerd met een verwijzing naar het bestaande tuindorp, maar het getuigd van weinig historisch inzicht omtrent de oorspronkelijke bebouwing van het Treebeekplein, die bebouwing was namelijk aaneengesloten in lange stroken. Erger nog het getuigd ook van weinig besef omtrent duurzaamheid en energieverbruik.

Want elke knip produceert twee extra buitengevels die niet alleen onnodig duur zijn qua extra materiaal, arbeid en onderhoud, maar waar ook onnodig veel energie verloren gaat. En de ruimtelijke kwaliteit en meerwaarde van 3 meter brede strookjes open ruimte tussen twee hoogopgaande zijgevels is natuurlijk ook discutabel. Als het erom gaat een aaneengesloten strook bebouwing te geleden, zo zijn er architectonisch-stedenbouwkundig wezenlijk betere oplossingen te verzinnen dan het in kleine strookjes op knippen van de gehele strook, met alle negatieve gevolgen van dien.

Laten we echter terugkomen bij de voornoemde duurzaamheidsprincipes van Leliman en Van Iterson. Bij de invulling van het stedenbouwkundige plan en de uitwerking van de woningen, hebben we zoveel mogelijk getracht de voorwaarden voor een gezonde sociaal maatschappelijke context op te bouwen. Een qua bebouwing, schaal, uiterlijk en groen aangename omgeving die tevens het goede nabuurschap, zoveel mogelijk stimuleert.

Architectonisch stedenbouwkundig betekent dat, dat (met name als men in hoge dichtheden bouwt) er duidelijk afleesbare ruimtelijke demarcaties en zones moeten zijn die de sequentie van openbaar naar privé afbakenen en eveneens duidelijk maken wat ruimtelijk mijn en dein is, om zo een omgeving en ruimtelijke logica te scheppen waarin een ieder zijn verantwoordelijkheden kent. Zoals dat ook al in de voormalige mijnkolonies het geval was kan een dergelijke demarcatie aan de voorzijde (de openbare zijde) vrij gemakkelijk en tevens ook fraai gerealiseerd worden door het inzetten van eenvormige lage hagen en kleine voortuinen.

Het is echter een belangrijke toekomstige opgave voor de verhuurder en de buurt zelf, om deze eenvormigheid, deze 'eenheid in veelheid' zoals Leliman het noemde, ook zo in stand te houden. Aan de achterzijde en de zijkanten (de semi-openbare zijden) kan de steeds belangrijker wordende privacy van de bewoners verzekerd worden door hogere hagen, klimop-wanden danwel tuinmuren en tuinpoorten. Ook hier is heden ten dage het instandhouden van de eenvormigheid van groot belang geworden. De functie van de achtertuin is namelijk in de loop der jaren flink verschoven: deed deze vroeger in de mijnwerkerskolonie noch voornamelijk dienst als moestuin, thans wordt deze vooral gebruikt als privé buitenruimte en terras en is als zodanig een verlengstuk van de woonruimte geworden waar andere regels ten aanzien van afscherming en privacy gelden dan bij een moestuin.

Eigenlijk iets dat men overal (in de zelfgemaakte schuttingen rond achtertuinen) kan waarnemen, maar waaraan men bij het ontwerpen en bouwen van nieuwe woningen te weinig aandacht besteedt om het meteen goed op te lossen. Wat overigens eveneens geldt voor het integreren van de autostalling op eigen terrein.



kopwoning Koolweg, Treebeekplein 2013

bron: Jo Janssen Architecten + prof. ir. Wim van den Bergh architect

Tot aan zijn eigen voordeur (en de poort van zijn achtertuin) is elke bewoner namelijk deel van een gemeenschappelijk woonmilieu (de openbare- en semi-openbare ruimte) en daarvoor dient deze ook zijn deel van de collectieve verantwoordelijkheid te dragen. Achter zijn eigen voordeur is elke bewoner in zijn eigen privé domein en (binnen de grenzen van het wettelijk toelaatbare) vrij om te doen en te laten wat hij of zij zelf wil, zolang hij zijn burens niet in dier gelijkwaardige vrijheid beperkt en/of stoort.

Net zoals dat ook al in het geval was in Leliman's ontwerp voor de woningen aan het Treebeekplein, hebben we gekozen voor een zeer eenvoudige architectuur van één- en twee-laagse gerijde woningen met doorlopende kap. Een terughoudende architectuur die qua materiaal en kleur goed aansluit bij de nog aanwezige delen van het oorspronkelijke plan en dit doet zonder te vervallen in slaafse imitatie. Een architectuur ook die, net als die van Leliman, voornamelijk spreekt door zijn proportionering en ritmering middels horizontale verspringingen in de rooilijn, corresponderende verticale verspringingen in de goot- en noklijn en door zijn geprononceerde dakkapellen en dakvensters.

Een belangrijk aspect als men spreekt over duurzaamheid is ook de flexibiliteit binnen de woning zelf. Dat wil zeggen de bewoner moet zelf (binnen de marges van het mogelijke) kunnen kiezen hoe hij met de opstelling van zijn meubilair binnen de woning wil wonen. Het principe dat hierbij gehanteerd is, is zorg ervoor dat binnen het zelfde volume meerdere woontypologieën (als naar de voorzijde, de achterzijde of de zijkant wonen) mogelijk zijn, wat tevens betekent zorg dat ruimtelijke zones qua grootte ongeveer gelijk en daardoor uitwisselbaar zijn (b.v. woonkamer, keuken of bad-/slaapkamer aan de voorzijde). Verder betekent dit ook dat het natuurlijke licht tot diep in de woning moet kunnen doordringen. Leg verder alleen vast wat infrastructuur absoluut vastgelegd moet worden, maar doe ook dat op verschillende manieren, zodat de eerste huurders keuzemogelijkheden hebben (bij de mediorenwoningen b.v. slapen/baden aan de voor of achterzijde). De ervaring zal dan leren wat voor de verschillende typen huurders de comfortabelste indeling is en hoe dit voortschrijdende inzicht verwerkt kan worden in de noch te ontwerpen en bouwen woningen.

Wat zowel voor de huurder als voor de energetische duurzaamheid van groot belang is, is dat het woningen zijn met lage energielasten. Reden waarom we hebben gekozen voor een specifieke bouwwijze, d.w.z. de schil van het gebouw (buitenwanden en dakschilden) werkt als een dikke goed geïsoleerde winterjas met een zeer hoge Rc-waarde ($>7,0 \text{ m}^2 \text{ K/W}$), daarnaast maakt diezelfde schil maximaal gebruik van zijn massa. Deze massa zorgt voor het accumulerende vermogen van de wo-

ning, hiermee kunnen namelijk de pieken in afkoeling en opwarming, die gedurende de verschillende seizoenen in de dag en nacht cyclus optreden, voor een groot deel worden opgevangen. Hierbij werkt verder nog het principe mee dat de bomen aan de noordzijde van het Treebeekplein ervoor zorgen dat de zuidgevels in de zomer in de schaduw van het gebladerte komen te liggen, terwijl ze in de winter juist zon vangen. Dit alles heeft wederom ook zijn uitwerking op de installaties, denk aan de verwarmingsinstallatie die door de lage energielasten minimaal wordt. Ook bij het toepassen van installaties zetten we op 'gebruik je gezonde mensen verstand', d.w.z. liever low-tech en zo weinig mogelijk, dan high-tech en veel. Anders gezegd liever natuurlijke ventilatie en je ziet als huurder wat je doet, dan een dure mechanische ventilatie die voortdurend aanstaat en na verloop-van-tijd onderhoud nodig heeft, dat je niet zelf kan en mag verrichten. En als er al technische installaties nodig zijn, zorg dan dat het 1-2-3 apparaten zijn (0 handleiding, 1 knop, twee opties en maximaal 3 seconden reactietijd), met ander woorden zorg dat het apparaat voor zichzelf spreekt en dat het, bij wijze van spreken, door een kind bediend kan worden.

Terugkomende op de bouwwijze zelf, hierbij hebben we gezocht naar vormen van prefabricage of semi-prefabricage, voor een groot aantal gebouw-onderdelen (wanden, daken, dakkapellen) waardoor veel werkzaamheden verlegd kunnen worden naar een beter geconditioneerde werkomgeving dan onder de vrije hemel en in weer en wind. Dit betekent wederom het reduceren van faalkosten, betere en gespecialiseerdere uitvoering, minder bouwafval, efficiënter transport en beter geconditioneerde opslag van de verschillende bouwmaterialen. Verder hebben we gezocht naar lokale en regionale bedrijven, producten en materialen, niet alleen om de transportafstanden en -kosten te beperken, maar ook om de hier aanwezige specifieke kennis omtrent deze materialen en producten te benutten en het daarmee gepaard gaande ondernemerschap te stimuleren.

Belangrijke factor bij de keuze van de materialen en producten speelde daarbij niet alleen de aankoop prijs maar ook de toekomstig te verwachten kosten voor het onderhoud.

Mede op grond van al deze factoren hebben we gekozen voor wandelementen van Thermeco, dit zijn hoog isolerende composiet elementen die gemaakt worden van restafval uit de houtindustrie en die later worden voorzien van een betonnen kern, waardoor ze massa krijgen en krachten kunnen opnemen. De buitenwanden zijn bekleed met keramische gevelementen met een geoptimaliseerde dikte van 15 en 25 mm dikte, deze zorgen voor een niet alleen fraaie, maar ook in hoge mate onderhoudsvrije gevel, wat ook geldt voor de dakbedekking. In deze gevels zijn vervolgens Duravie kozijnen toegepast, dit zijn kozijnen die zo zijn samengesteld dat de aan verschillende omstandigheden

blootgestelde onderdelen van het kozijn worden gemaakt van specifiek hiervoor geschikte houtsoorten.

In deze kozijnen zit 3-dubbel glas en de dakkapellen zijn vervaardigd van duurzaam zink.

De voortschrijdende inzichten omtrent wonen, bouwen en duurzaamheid leiden er thans toe dat het tuindorp Treebeek zich na 100 jaar weer fundamenteel begint te bezinnen op zijn eigen ruimtelijke logica.

De waarschuwing die Leliman in zijn tijdschrift De Bouwwereld, ook precies 100 jaar geleden al uitsprak in het artikel met de titel 'Stedenbouw, een arbeidsveld van den architect bedreigd', is echter noch steeds van kracht.

Want alle stedenbouwkundige en architectonische mode grillen, die Treebeek in die 100 jaar heeft meegemaakt, ten spijt, ook op de dag van vandaag kan men nog steeds niet spreken van een integrale benadering van het wonen, het bouwen en de duurzaamheid, zoals Leliman en Van Itterson die in hun tijd voorstonden.

prof. ir. Wim van den Bergh, Maart 2013



Treebeekplein 2012

bron: Jo Janssen Architecten + prof. ir. Wim van den Bergh architect



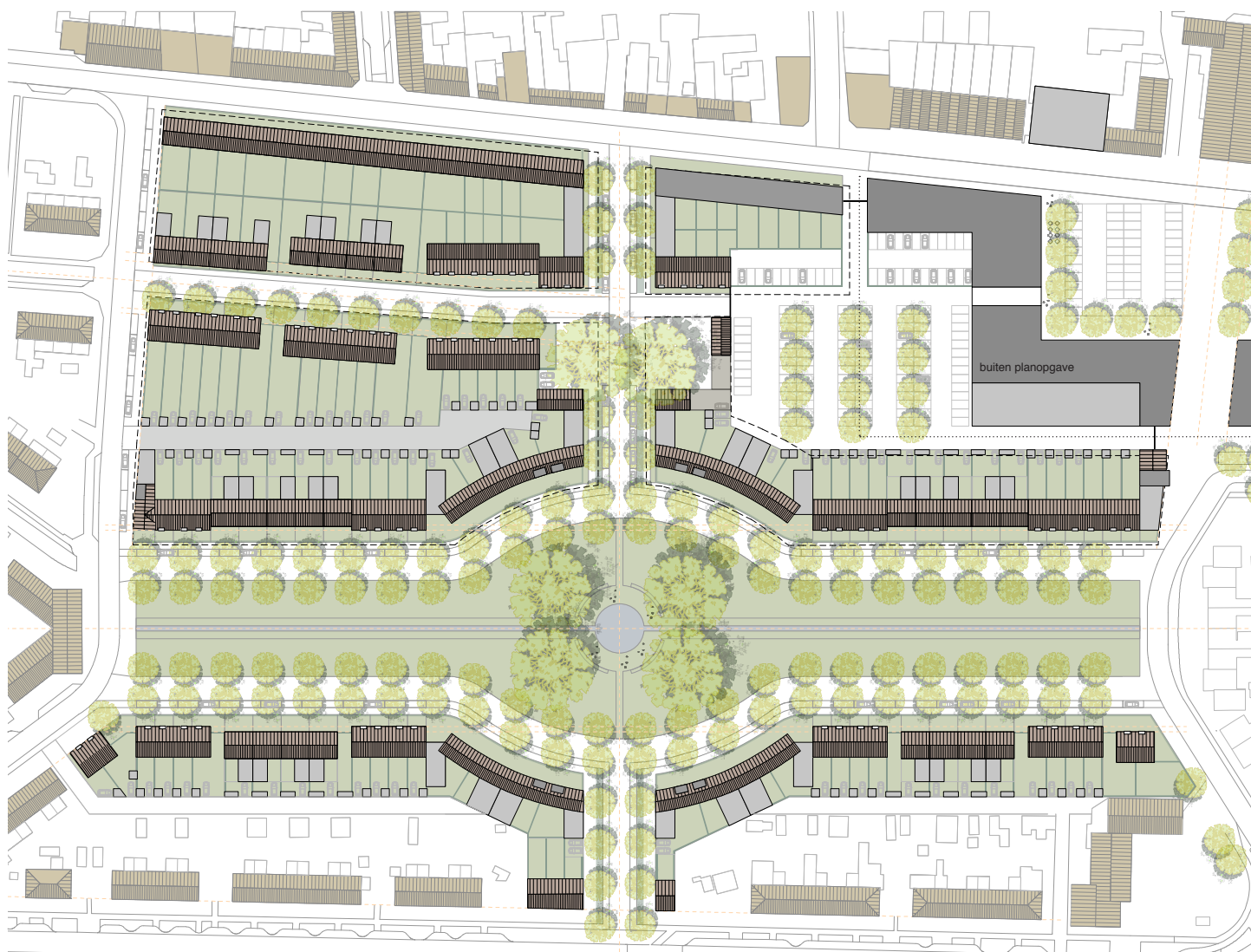
Treebeekplein 1918

bron: De Ingenieur 33(1918)34, 642-644



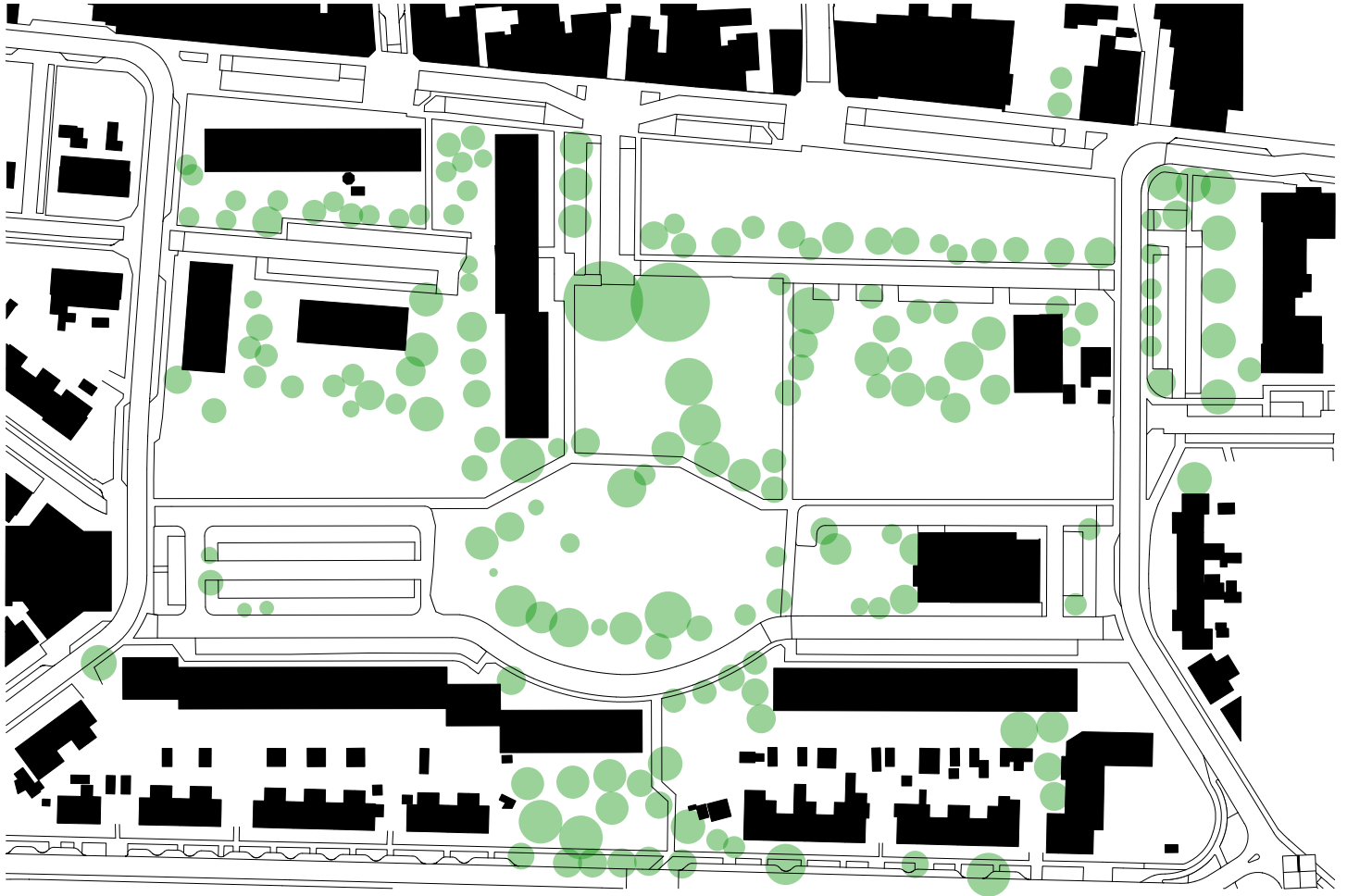
interieur kangoeroe woning aan het Treebeekplein 2013
bron: Jo Janssen Architecten + prof. ir. Wim van den Bergh architect

prijsvraag ontwerp treebeek centrum



stedebouwkundige vertaling masterplan, inplanting prijsvraag ontwerp 2009
bron: Jo Janssen Architecten + prof. ir. Wim van den Bergh architect

tekeningen treebeek centrum fase 1



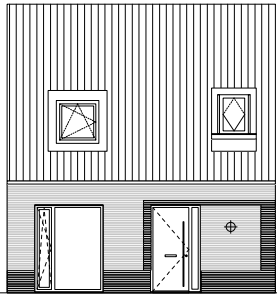
bestaande situatie 2009

bron: Jo Janssen Architecten + prof. ir. Wim van den Bergh architect

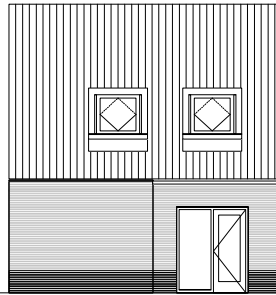


stedebouwkundige vertaling masterplan, inplanting 2013
 bron: Jo Janssen Architecten + prof. ir. Wim van den Bergh architect

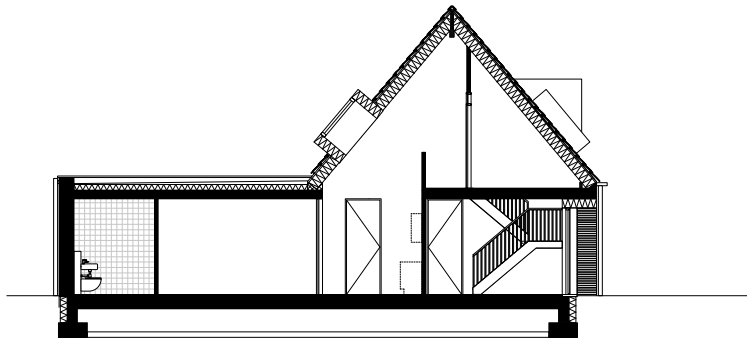
MEDIOR M1



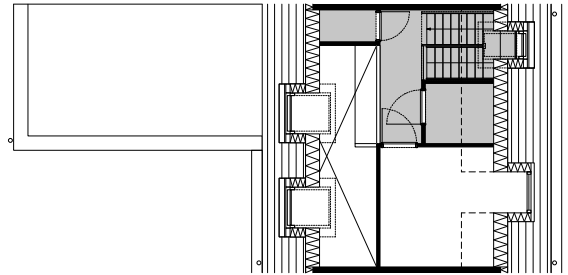
VOORGEVEL



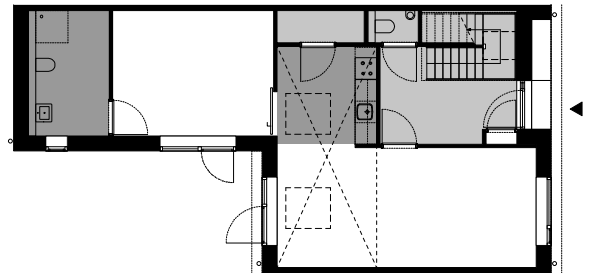
ACHTERGEVEL



SNEDE

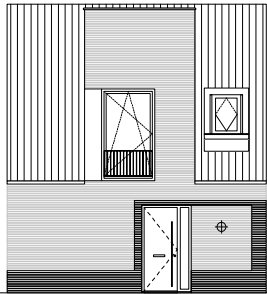


N1

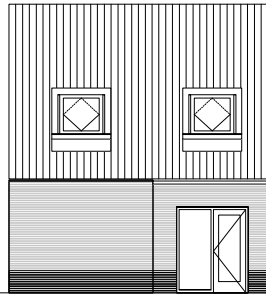


N0

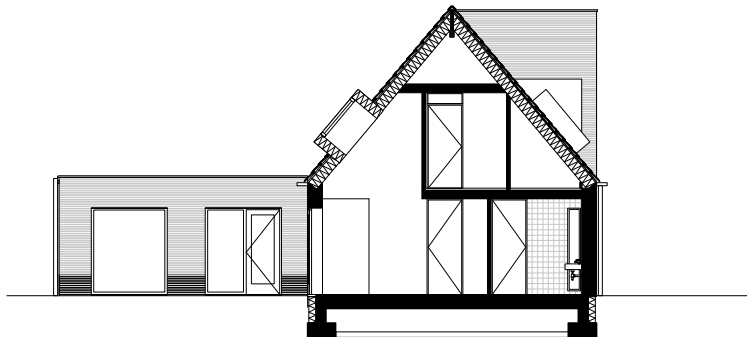
MEDIOR M2



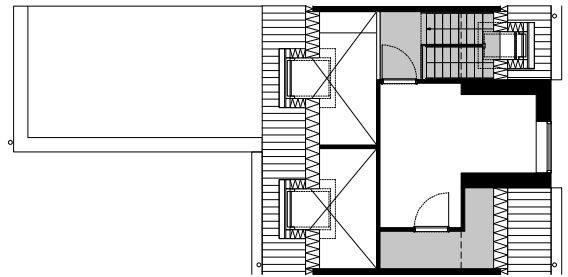
VOORGEVEL



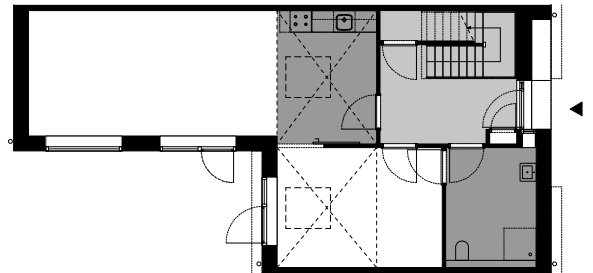
ACHTERGEVEL



SNEDE



N1



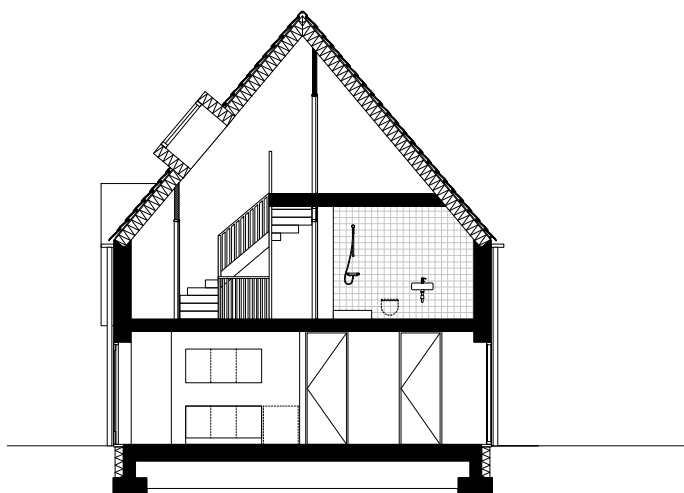
N0

GEZIN S1

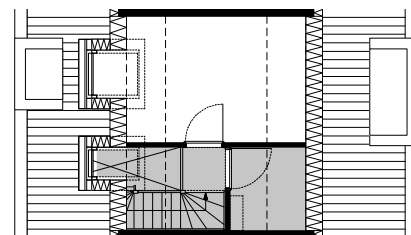


VOORGEVEL

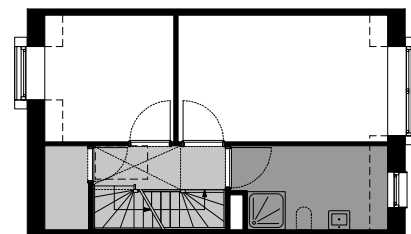
ACHTERGEVEL



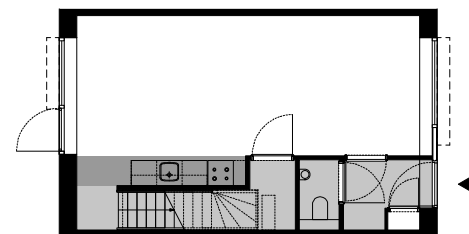
SNEDE



N2



N1



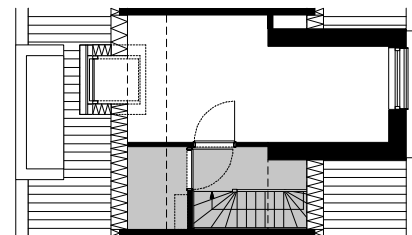
N0

GEZIN S2

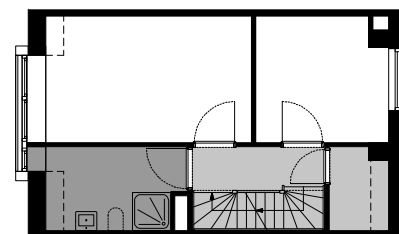


VOORGEVEL

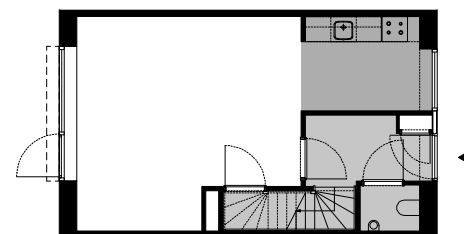
ACHTERGEVEL



N2

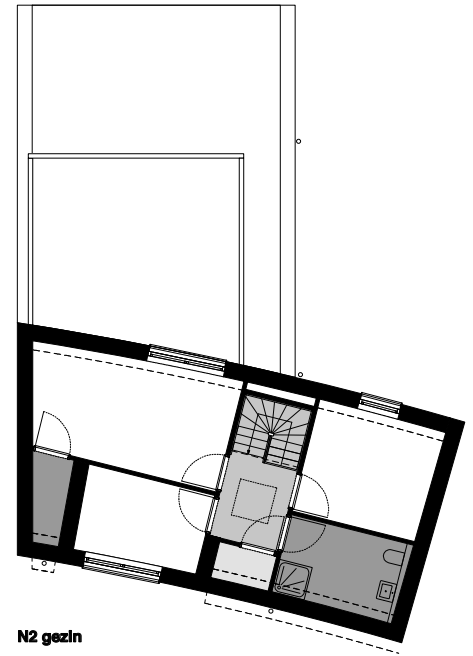
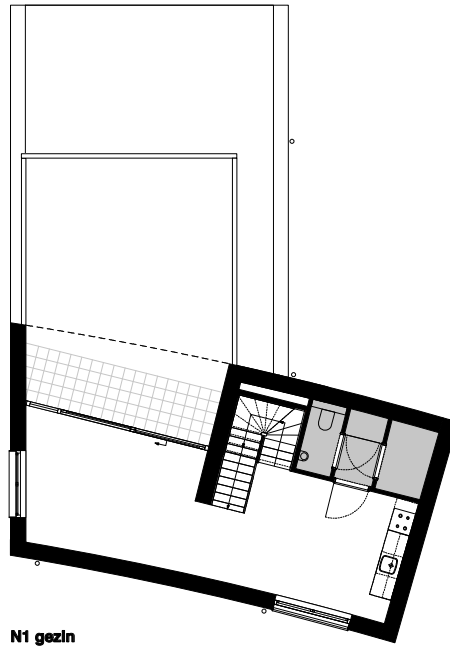
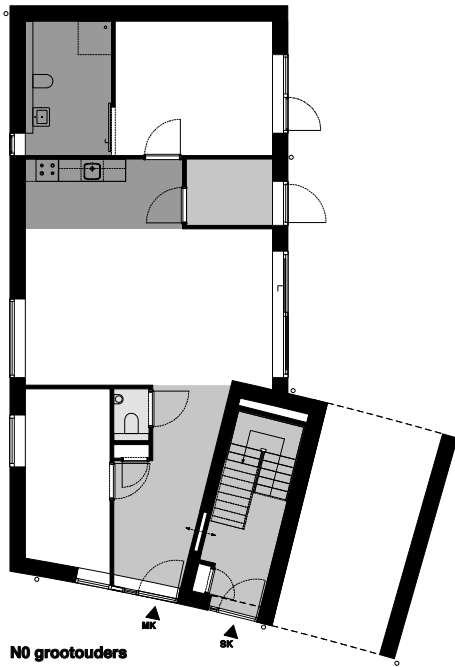


N1



N0

KANGOEROE K1



















Project data realisatie 37 nieuwbouw woningen

(realisatie 8 woon-werkwoningen volgt medio 2013/2014)
adres: Treebeekplein, Koolweg, Wijenweg, 6446 Brunssum
opdrachtgever: Wonen Zuid
projectteam opdrachtgever: Jos Eurlings, Peter Uiterwijk, Vincent Deckers

Voorlopig ontwerp: 26.04.2010
Definitief ontwerp: 03.12.2010
Oplevering/realisatie: 01.02.2013
Bruto Oppervlakte: 5206 m2
Netto Oppervlakte: 3776 m2

architect: Jo Janssen Architecten - Prof. Ir. Wim van den Bergh architect
projectarchitect: Jo Janssen, Wim van den Bergh, Ivo Rosbeek
overige medewerkers: Luc Horsmans, Arabella El Ginawy

constructeur: Renco Sips Constructieve Berekeningen
adviseur akoestiek, installaties: Koumans & Partners
aannemer: Haegens Bouw

casco: Thermospan prefab wanden, Thermeco/Ecoconstruction
keramische gevelklinkers: Celina Klinker
aanbrengen gevel, tegelwerk: Surtec Hilhorst
isolatie: resol, Kingspan
vloer: breedplaat, Geelen Beton
trappen: Trappenfabriek Vermeulen
prefab dak en dakkapellen: Emergo Houtconstructies
dakbedekking en zinkwerk: Meesterdak Venray
kozijnen: hout Duravie, Helwig
buitendeuren: hout, Kegro
glas: triple beglazing, AGC
kunststeen: Holonite
e-installaties: Elektro Scheppers
verlichting: Ares Memi, Utilicht
prefab houten bergingen: De Groot Vroomshoop

Colofon

initiatief: Wonen Zuid, Jo Janssen Architecten + prof. ir. Wim van den Bergh
samenstelling: Ivo Rosbeek
teksten: Arnold van Malde, prof. ir. Wim van den Bergh
fotografie bestaand en nieuwbouw: Jo Janssen Architecten
fotografie nieuwbouw: Atelier Kim Zwarts
drukkerij: Van der Linden druk, Geleen

Bronnen beeldmateriaal

Topografische kaart kadaster 1925: <http://www.watwaswaar.nl>

Historische Ansichtkaarten: archief Gemeente Brunssum

Bebouwingsplan van staatsmijn Emma tot staatsmijn Hendrik; Dinger, A.E., 'Inleiding tot het bezoek aan de woningkolonie der Staatsmijnen in Limburg op 7 september 1918', *De Ingenieur* 33(1918)34, 642-644

Luchtfoto situatie: Google maps

Masterplan Treebeek centrum; centrumplan Treebeek stedenbouwkundig plan definitieve rapportage, 8 maart 2008, Opdrachtgever gemeente Brunssum

Wij hebben geprobeerd zo zorgvuldig mogelijk alle bronnen te achterhalen. Mocht het voorkomen dat er onvolkomenheden of fouten vermeld zijn, dan willen wij dit graag van u vernemen.

Voor informatie en reactie info@jojanssenarchitecten.nl

Literatuur

Ubachs, L., 'Treebeek de ontstaansgeschiedenis van een mijnkolonie', <http://www.demijnen.nl/actueel/artikel/treebeek-de-ontstaansgeschiedenis-van-een-mijnkolonie>

Iterson, F.K.Th., 'Beknopte biografie', <http://www.historici.nl/Onderzoek/Projecten/BWN/lemmata/bwn1/itersonfkt>

Prook, E., 'J.H.W. Leliman (1878-1921). Architect en Publicist', Stichting BONAS, 1997

Dinger, A.E., 'Inleiding tot het bezoek aan de woningkolonie der Staatsmijnen in Limburg op 7 september 1918', *De Ingenieur* 33(1918)34, 642-644.

Dinger, A.E., 'Arbeiderhuisvesting in de Mijnstreek', *Tijdschrift voor Volkshuisvesting* 2(1921)1, 1-9.

Dinger, A.E., 'Arbeidershuisvesting in de Mijnstreek (vervolg)', *Tijdschrift voor Volkshuisvesting* 2(1909?)2, 42-46.

Iterson, F.K.Th. van, 'Woningbouw in verband met steenkoolwinning bij de Staatsmijnen te Heerlen. Toelichting tot het bezoek aan de woonkolonie Treebeek bij de Staatsmijnen te Heerlen, door de Afdeling voor Bouw- en Waterbouwkunde in september 1918', *De Ingenieur* 34(1919)2, 17-19.

Leliman, J.H.W., 'De kolonie Treebeek der Staatsmijnen (1)', *De Bouwwereld* 18(1919)9, 65-71

Leliman, J.H.W., 'De kolonie Treebeek der Staatsmijnen (2, vervolg en slot)', *De Bouwwereld* 18(1919)10, 75-79.

Leliman, J.H.W., 'De tuinstadtentoonstelling', *Bouwwereld* 7(1908), #49, 389-392, #50, 397-401, #51, 405-409.

Leliman, J.H.W., 'Stedenbouw, een arbeidsveld van den architect bedreigd', *De Bouwwereld* 12(1913)50, 377-381.

Leliman, J.H.W., 'Het tuindorp Het Lansink te Hengelo en zijne beteekenis voor de volkshuisvesting', *De Bouwwereld* 13(1914)40, 317-328.

Raets, Drs. Th., 'Staatsmijn Hendrik te Rumpen-Brunssum', Stichting Historische Bron van Brunsham.

WONEN



ZUID

samen.
leven.